



**onisep**

TOUTE L'INFO SUR LES MÉTIERS  
ET LES FORMATIONS

**GUIDES**

**RENTRÉE  
2018**

**LA /  
PRÉPA  
C'EST POUR MOI !**

**INFORMEZ-VOUS DÈS LA 1<sup>RE</sup>**

académie  
d'Orléans-Tours



La Région Centre-Val de Loire :  
un partenaire de l'information  
et de l'orientation des jeunes



[www.onisep.fr/lalibrairie](http://www.onisep.fr/lalibrairie)



MINISTÈRE  
DE L'ÉDUCATION  
NATIONALE

MINISTÈRE  
DE L'ENSEIGNEMENT SUPÉRIEUR,  
DE LA RECHERCHE  
ET DE L'INNOVATION



## Les prépas ne sont pas réservées à une minorité !

Vous êtes en 1<sup>re</sup> ou en terminale et vous souhaitez poursuivre vos études dans une formation générale qui vous donne le temps d'affiner votre projet personnel et vous conduise à la réussite... Pourquoi pas en CPGE (classes préparatoires aux grandes écoles) ?

Sachez que les prépas ne sont pas réservées à une élite. Exigeantes, elles offrent aux lycéennes et lycéens motivés une véritable chance d'intégrer une grande école.

Les prépas s'articulent autour de 3 filières qui comprennent elles-mêmes plusieurs voies ou options.

## Sommaire

**2** Les prépas ne sont pas réservées à une minorité !

**4** Les prépas économiques et commerciales

**6** Les prépas littéraires

**8** Les prépas scientifiques

**10** Une prépa, et après ?

## Vous hésitez à postuler en prépa...

### → Quelques conseils

Dans notre académie, l'offre des prépas est riche, ce qui vous donne un maximum de chances d'y entrer. Avant de poser votre candidature, prenez le temps :

#### ▶ d'évaluer votre dossier

L'image élitiste de la prépa a la vie dure. Pourtant, avec 12 de moyenne générale en 1<sup>re</sup> et en terminale, sans faiblesse majeure dans une discipline, un élève motivé a toutes les chances de trouver une prépa qui lui convienne et d'y réussir.

#### ▶ d'évaluer votre capacité de travail

Vous obtenez des résultats honorables sans travailler jour et nuit ; vous avez sans doute le profil d'un ou d'une élève de prépa... à condition d'accepter l'effort qui vous sera demandé.

Quelle que soit la prépa que vous intégrerez, il faudra travailler régulièrement dans toutes les disciplines car les évaluations sont presque quotidiennes.

Entrer en prépa, c'est s'engager à fournir un effort important sur le long terme.

#### ▶ d'évaluer votre résistance au stress

Le niveau étant élevé, les notes sont souvent plus faibles qu'en terminale. Il ne faut pas se décourager. Il vous faudra prendre du recul, relativiser et faire confiance à vos professeurs en suivant leurs conseils. Ce qui fera la différence : vos capacités d'adaptation, d'effort et d'optimisme.

INFO +

### En savoir plus sur les CPGE

▶ [www.onisep.fr/Choisir-mes-etudes/Après-le-bac/Organisation-des-etudes-superieures/Les-classes-preparatoires-aux-grandes-ecoles-CPGE](http://www.onisep.fr/Choisir-mes-etudes/Après-le-bac/Organisation-des-etudes-superieures/Les-classes-preparatoires-aux-grandes-ecoles-CPGE)

## → Les atouts des CPGE

### ► Conditions d'études et enseignements

- Les prépas se situent en lycée. Ce sont de petites promotions d'élèves qui permettent et un encadrement pédagogique renforcé. Les enseignants vous accompagnent, vous conseillent et se rendent disponibles.
- L'emploi du temps est partagé entre cours et travaux dirigés (TD). S'y ajoutent les devoirs sur table et les "colles" qui sont des entraînements aux oraux des concours.
- Le rythme de travail en prépa est soutenu. Vous devez vous organiser. Vous y acquérez des méthodes de travail rigoureuses qui serviront pour la suite de vos études mais aussi dans votre vie professionnelle future.
- L'enseignement en prépa est pluridisciplinaire et permet de développer une culture générale.

### ► De 1 à 2 années d'études validées dans le cadre du LMD (Licence, Master, Doctorat)

Des crédits européens (ECTS - European Credits Transfer System) sont délivrés à l'issue de 1 ou 2 ans de prépa, avec une attestation descriptive de votre parcours. Ce dispositif permet aux étudiants et étudiantes qui le souhaitent de poursuivre leurs études à l'université ou dans une autre école.

### À noter :

Dans le cadre des conventions lycées - universités, vous devez parallèlement et obligatoirement vous inscrire à l'université en vous acquittant des droits d'inscription (184 €). Ainsi, vous pourrez bénéficier de l'ensemble des ressources de l'université.

### À SAVOIR

► Les concours des écoles d'ingénieurs, des écoles vétérinaires et des écoles normales supérieures (ENS) instituent des quotas de places par filières équilibrant les chances entre les candidats et candidates des séries générales et technologiques.

### INFO +

En prépa, il existe des dispositifs d'accompagnement spécifique :

- soutien et suivi pédagogiques renforcés,
- tutorat par des étudiants de différentes écoles (écoles d'ingénieurs, de commerce ou de management, écoles normales supérieures...),
- hébergement en internat dans tous les lycées de l'académie ou en logement du CROUS pour les élèves boursiers.

Parlez-en avec vos professeurs, le ou la psychologue de l'Éducation nationale, le conseiller ou la conseillère principal/e d'éducation...

### → Entrer en prépa vous tente : comment s'informer dès la 1<sup>re</sup> ?

► L'année de 1<sup>re</sup> correspond à la découverte des formations post-bac. La plupart des établissements organise une **journée dans un établissement d'enseignement supérieur** pour tous les élèves.

► Vous bénéficiez d'un **entretien personnalisé d'orientation** et d'un **conseil d'orientation anticipé**. Ces moments d'entretien vous permettent de recevoir une information claire et objective sur l'ensemble des filières post-bac ainsi qu'un conseil personnalisé pour vous aider dans vos choix de poursuites d'études.

► Les **heures d'accompagnement personnalisé** vous permettent de vous sensibiliser à la procédure d'admission dans l'enseignement supérieur. Cette procédure vous permet, via la plateforme Internet d'inscription dans l'enseignement supérieur **Parcoursup**, de constituer votre dossier de candidature. Vous devez formuler vos vœux de poursuites d'études. La plateforme Parcoursup recense la plupart des formations post-bac (voir p.13).

► Un **tutorat** peut également vous être proposé pour vous conseiller et vous guider dans votre parcours de formation et d'orientation.



9€

En vente sur  
librairie.onisep.fr

### TOUTES LES CLÉS POUR BIEN CHOISIR

S'inscrire en classe préparatoire, ça se prépare !

Que vous soyez titulaire d'un Bac général ou technologique, vous pourrez trouver votre place parmi les 29 voies existantes.

Avant de formuler vos vœux sur le portail Parcoursup, assurez-vous que ce type de formation vous convient et qu'il correspond à votre projet d'études.

Dans le dossier "**Classes prépa**", vous trouverez toutes les informations nécessaires pour vous aider dans vos choix.



© Jérôme Pallé/Onisep

## → Quel profil ?

Les options des classes préparatoires économiques et commerciales ne s'adressent pas aux mêmes bacheliers. Néanmoins, elles sont composées d'élèves ayant un dossier scolaire équilibré sachant allier rigueur scientifique et esprit de synthèse.

Dynamisme, goût du contact, intérêt pour l'actualité sont des qualités indispensables aux futurs diplômés des écoles de commerce.

Pour préparer les concours des écoles de commerce et de management, les prépas économiques et commerciales vous proposent une formation très complète avec des disciplines scientifiques, des matières littéraires, et des enseignements en économie et sciences humaines et sociales.

## → Les différentes options

L'offre la plus importante concerne les **trois options de la prépa économique et commerciale** (économique, scientifique ou technologique).

Les **deux prépas ENS économie et gestion** (Rennes et Paris-Saclay, ex-Cachan) se déroulent en partie au lycée et en partie à l'université, et offrent une grande variété de poursuites d'études.

▶ **Prépa économique et commerciale option économique** : elle s'adresse plus particulièrement aux bacheliers ES, enseignement de spécialité mathématiques de préférence (exceptionnellement aux titulaires du bac L, profil maths). Dans le prolongement du bac ES, cette voie fait une large place aux mathématiques. Au programme également économie, sociologie et histoire du monde contemporain (ESH), culture générale et langues étrangères (deux, dont l'anglais obligatoire).

▶ **Prépa économique et commerciale option scientifique** : elle s'adresse plus particulièrement aux bacheliers S, enseignement de spécialité mathématiques de préférence (exceptionnellement aux titulaires du bac ES, profil maths). Les mathématiques sont importantes mais cette option fait également une large place à la culture générale (français, philosophie), aux langues étrangères (deux, dont l'anglais obligatoire) et à l'histoire-géographie et géopolitique du monde contemporain.

▶ **Prépa économique et commerciale option technologique** : cette voie est destinée aux bacheliers STMG ayant de bons résultats dans les matières générales et technologiques. L'enseignement prévoit des mathématiques et de la culture générale, des cours de management et de gestion dans le prolongement de la terminale STMG, des langues (deux, dont l'anglais obligatoire), de l'économie et du droit.

▶ **Prépas ENS économie-gestion** : appelées également prépa ENS éco D1 ou prépa ENS éco D2, ces classes permettent de préparer les concours d'entrée des ENS Rennes (D1) et Paris-Saclay ex-Cachan (D2). Elles s'adressent majoritairement à des bacheliers ES et S.

Pour la prépa D1, économie-droit-management, la matière dominante est le droit. Aussi cette prépa recrute parfois des bacheliers L. Au programme également l'économie, les mathématiques, les langues vivantes, l'approfondissement méthodologique (préparation au concours de l'ENS Rennes). Parallèlement, les étudiants sont inscrits en licence de droit à l'université.

La prépa D2, économie-méthodes quantitatives, gestion, comporte des enseignements de micro-économie, de mathématiques et statistiques, d'analyse monétaire et/ou politique économique, des langues vivantes et d'approfondissement méthodologique (préparation au concours de l'ENS Paris-Saclay ex-Cachan). Parallèlement les étudiants sont inscrits en licence d'économie ou d'économie-gestion à l'université.

### INFO +

#### Terminales STMG, osez les classes prépas !

Vous êtes en terminale STMG et vous souhaitez vous lancer dans des études longues : il existe au lycée Voltaire (Orléans) une classe préparatoire, ouverte aux élèves titulaires d'un bac STMG, toutes options.

Cette classe unique dans l'académie d'Orléans-Tours prépare aux mêmes écoles que les classes préparatoires de l'option scientifique ou de l'option économique, avec succès puisque quasiment 100 % des étudiants intègrent une grande école de commerce ou de gestion.

## → Quels concours ?

Bacs admis	CPGE en région Centre-Val de Loire	Écoles accessibles et concours communs
	1 <sup>re</sup> année et 2 <sup>e</sup> année	
S en priorité ES avec enseignement de spécialité maths (exceptionnellement)	Option scientifique (ECS) 37 Lycée Descartes - Tours 45 Lycée Pothier - Orléans	<ul style="list-style-type: none"> <li>26 écoles de commerce, concours option scientifique (banques BCE ou Ecricome)</li> <li>ENS Paris-Saclay (ex-Cachan), concours économie-gestion</li> <li>Ensaë Paris Tech</li> <li>École spéciale militaire Saint-Cyr</li> <li>Certains IEP</li> <li>ESCEM Orléans-Tours-Poitiers</li> </ul>
ES en priorité L avec enseignement de spécialité maths (exceptionnellement)	Option économique (ECE) 45 Lycée Voltaire - Orléans	<ul style="list-style-type: none"> <li>26 écoles de commerce, concours option économique (banques BCE ou Ecricome)</li> <li>École spéciale militaire Saint-Cyr, concours économie</li> <li>ENS Paris-Saclay (ex-Cachan), concours économie-gestion,</li> <li>Ensaë Paris Tech</li> <li>Certains IEP</li> <li>ESCEM Orléans-Tours-Poitiers</li> </ul>
STMG	Option technologique (ECT) 45 Lycée Voltaire - Orléans	<ul style="list-style-type: none"> <li>26 écoles de commerce, concours option technologie (banques BCE ou Ecricome)</li> <li>ENS Paris-Saclay (ex-Cachan), concours économie-gestion</li> <li>Certains IEP</li> <li>Ensaë Paris Tech</li> <li>ESCEM Orléans-Tours-Poitiers</li> </ul>

### ► Lexique

D1 : économie, droit, gestion  
 D2 : économie, gestion  
 Enass : école nationale d'assurances  
 ENS : école normale supérieure  
 Ensaë : École nationale de la statistique et de l'administration économique  
 ES : économique et social  
 ESCEM : école supérieure de commerce et de management  
 IEP : institut d'études politiques  
 L : littéraire  
 S : scientifique  
 STMG : sciences et technologies du management et de la gestion  
 BCE : Banque commune d'épreuves

### INFO +

#### Les écoles de commerce

Les candidats admissibles au concours des ENS Rennes et Paris-Saclay (ex-Cachan) sont également admissibles aux écoles de commerce de la banque Ecricome et à certains de la banque BCE.

Pour en savoir plus : [www.ecricome.org](http://www.ecricome.org)  
[www.concours-bce.com](http://www.concours-bce.com)



9€

En vente sur [librairie.onisep.fr](http://librairie.onisep.fr)

### POURQUOI PAS UNE ÉCOLE DE COMMERCE ?

#### Au sommaire :

- Les clés pour bien choisir.
- Formations en 3, 4 ou 5 ans.
- Zoom sur les concours.
- Reportage : 24 heures en école de commerce

Vous trouverez dans le dossier "Écoles de commerce", des informations vous permettant de décrypter les accès possibles aux écoles de commerce.



## → Quel profil ?

Les prépas littéraires s'adressent aux élèves motivés par les études de lettres, d'histoire, de philosophie, de langues, de sciences humaines... Elles ne sont cependant pas réservées aux bacheliers L. Dans certaines prépas, les bacs ES ou S sont majoritaires. La prépa Arts et Design accueille essentiellement des bacheliers STD2A.

Il est demandé aux élèves de s'exprimer correctement, d'être rigoureux et d'aimer lire. Dans ce type d'études, la motivation, la régularité et les capacités de travail importent autant que le niveau scolaire.

### INFO +

#### Concours : plus de débouchés en prépas littéraires

Pour permettre aux étudiants de multiplier leurs chances de réussite et de poursuivre des projets professionnels aussi variés que la recherche ou le management, la Banque d'Épreuves Littéraires (BEL) et la Banque Lettres Sciences Economiques et Sociales (BLSSES) permettent d'accéder à de nombreuses grandes écoles :

- ▶ les écoles de commerce du groupe Ecricome et de la banque BCE,
- ▶ les 3 instituts d'études politiques (Aix en Provence, Lille, Lyon),
- ▶ le Celsa, l'Ésit, l'Isit, l'ISMAPP, l'école spéciale militaire (ESM) Saint-Cyr, l'ENSAI, l'ENSAE Paritech
- ▶ l'École nationale des Chartes
- ▶ l'Université Paris-Dauphine
- ▶ l'École du Louvre

La classe prépa littéraire est constituée des voies lettres Paris Ulm, lettres Lyon, lettres et sciences sociales, Chartes, Saint-Cyr lettres et la prépa art et design. Chaque prépa propose un programme spécifique ; les différentes options proposées préparent les étudiants aux différents concours. Aussi le choix de la prépa s'effectue selon votre profil et selon vos objectifs.

Impossible de réussir l'une de ces formations pluridisciplinaires sans un investissement soutenu dans toutes les matières.

Vous y gagnez une solide culture générale et des méthodes de travail applicables à de nombreuses autres poursuites d'études.

## → Les différentes voies

▶ **Prépa ENS lettres** : cette voie n'est pas réservée aux titulaires du bac L, même s'ils y sont majoritaires. Elle accueille également des bacheliers ES et S. La 1<sup>ère</sup> année de prépa lettres est dite commune et les étudiants s'orientent en 2<sup>e</sup> année vers la voie lettres Ulm ou la voie lettres Lyon selon les écoles visées. A noter : tous les lycées ne proposent pas les 2 filières. Il est donc conseillé de bien se renseigner sur les voies proposées par les établissements.

Au programme : français, histoire, géographie, langues vivantes, philosophie, langues et cultures de l'Antiquité (latin ou grec, débutant ou confirmé), EPS et des options : langues anciennes, LV2, géographie, arts...

▶ **Prépa ENS lettres et sciences sociales** : elle recrute principalement des bacheliers S mais également des ES et L avec un excellent niveau et des aptitudes en mathématiques.

Le programme est très large : mathématiques, français, philosophie, histoire, sciences sociales, EPS, langue vivante et des options : grec, latin, sciences sociales, géographie, LV2.

▶ **Prépa Chartes** : ouverte aux bacheliers généraux, cette prépa s'adresse aux passionnés d'histoire et à ceux qui manifestent un intérêt pour la civilisation et la littérature latines.

Au programme : latin, histoire, français, EPS, LV1 et options : grec ou LV2.

▶ **Prépa Saint-Cyr** : elle accueille les bacheliers généraux (majoritairement de série L) qui souhaitent intégrer l'École spéciale militaire (ESM) Saint-Cyr. Les étudiants qui intègrent cette prépa se destinent à une carrière d'officier ou d'officière dans l'armée. Trois lycées militaires préparent l'entrée à l'ESM.

L'enseignement dispensé est équilibré : français, histoire, géographie, philosophie, langues vivantes, EPS et mathématiques.

▶ **Prépa ENS arts et design (ENS Paris-Saclay, ex-Cachan)** : cette prépa accueille des bacheliers STD2A et des bacheliers généraux. Proposées dans cinq établissements, ces classes sont destinées à ceux et celles qui aiment les arts appliqués et qui souhaitent les enseigner.

Au programme : répartis en 3 pôles (culture, création, pratiques fondamentales) les enseignements sont artistiques (pratique du dessin, logiciels de création design, démarche de projet en design...) et généraux (philosophie de l'art et du design, langues vivantes, histoire de l'art...).

### À SAVOIR

▶ **La CPES (classe préparatoire aux études supérieures Arts)** au lycée Alain-Fournier à Bourges. Cette classe d'approfondissement en arts plastiques prépare, en 1 an, aux concours d'entrée des écoles supérieures d'art et de design, des formations supérieures de l'image, ainsi qu'à l'entrée dans les cursus universitaires en Arts plastiques ou en Histoire de l'art.

## → Quels concours ?

Bacs admis	CPGE en région Centre-Val de Loire		Écoles accessibles et concours communs
	1 <sup>re</sup> année	2 <sup>e</sup> année	
L en priorité ES ou S avec un très bon niveau littéraire	Classes préparatoires "lettres" 37 Lycée Descartes - Tours 45 Lycée Pothier - Orléans	ENS Ulm "lettres" 45 Lycée Pothier - Orléans	<ul style="list-style-type: none"> <li>ENS Paris Ulm, concours A/L</li> <li>ENS Lyon, concours SH ou concours LA</li> <li>ENS Lyon, concours LV</li> <li>École nationale des Chartes, concours B (sans latin)</li> <li>26 écoles de commerce (banques BCE ou Ecricome) via la BEL</li> <li>3 instituts d'études politiques via la BEL</li> <li>École spéciale militaire Saint-Cyr, concours lettres</li> <li>Esit, Isit, ISMaPP, Celsa, École du Louvre</li> <li>Université Paris-Dauphine</li> <li>ESCEM Orléans-Tours-Poitiers</li> </ul>
		ENS Lyon "lettres et sciences humaines" 37 Lycée Descartes - Tours 45 Lycée Pothier - Orléans	<ul style="list-style-type: none"> <li>ENS Lyon, concours LSH, séries LA ou SH ou LV</li> <li>ENS Paris Ulm, concours A/L</li> <li>ENS Paris-Saclay (ex-Cachan), concours LE anglais</li> <li>26 écoles de commerce (banques BCE ou Ecricome) via BEL</li> <li>3 instituts d'études politiques via la BEL</li> <li>École spéciale militaire Saint-Cyr, concours lettres</li> <li>Esit, Isit, ISMaPP, Celsa, École du Louvre</li> <li>Université Paris-Dauphine</li> <li>École nationale des Chartes</li> <li>ESCEM Orléans-Tours-Poitiers</li> </ul>
S avec un très bon niveau en lettres ES ou L avec un très bon niveau en maths	Classes préparatoires "lettres et sciences sociales" 45 Lycée Pothier - Orléans	Classes préparatoires "lettres et sciences sociales" 45 Lycée Pothier - Orléans	<ul style="list-style-type: none"> <li>ENS Paris Ulm, concours B/L</li> <li>ENS Lyon, concours sciences économiques et sociales (SES)</li> <li>ENS Paris-Saclay (ex-Cachan), concours "sciences sociales"</li> <li>26 Écoles de commerce, concours "lettres et sciences sociales"</li> <li>4 écoles d'ingénieurs du concours Geidic</li> <li>ISMaPP, Celsa, ENSG-Géomatique, Ensaie Paris Tech, Ensaie</li> <li>Université Paris-Dauphine</li> <li>ESCEM Orléans-Tours-Poitiers</li> </ul>

### ► Lexique

Celsa : École des hautes études en sciences de l'information et de la communication  
 ENS : école normale supérieure  
 Enass : école nationale d'assurances  
 Ensaie : école nationale de la statistique et de l'administration économique  
 ES : économique et social  
 ESCEM : école supérieure de commerce et de management

Esit : école supérieure d'interprètes et de traducteurs  
 Isit : école de management et de communication interculturels  
 ISMaPP : institut supérieur du management public et politique  
 IEP : institut d'études politiques  
 L : littéraire  
 S : scientifique  
 STD2A : sciences et technologies du design et des arts appliqués



9€

En vente sur  
[librairie.onisep.fr](http://librairie.onisep.fr)

### FAIRE SCIENCES PO AUJOURD'HUI

#### Au sommaire :

- De Bac à Bac + 5, toutes les entrées possibles.
- Une Enquête exclusive : les 10 IEP à la loupe.
- Reportage : une journée à Sciences Po Lyon.

Vous trouverez dans le dossier "Sciences Po", toutes les informations vous permettant de faire un choix éclairé.



## → Les prépas pour les bacheliers et bachelières S

Formations pluridisciplinaires en sciences, les prépas scientifiques s'organisent en plusieurs voies : quatre sont destinées aux bacheliers S et trois aux bacheliers technologiques (STL, STI2D, STAV).

Ces prépas mettent l'accent sur l'approche expérimentale, la diversification des filières et la valorisation du travail personnel.

Régularité, persévérance, organisation du travail, rigueur et curiosité scientifiques... autant de qualités à développer durant deux ans.

► **Voie biologie, chimie, physique et sciences de la Terre (BCPST)** : organisée en 2 ans, les enseignements s'articulent autour des mathématiques, de la physique, de la chimie et des sciences de la vie et de la Terre. Cette prépa conduit principalement aux concours des écoles d'ingénieurs en agronomie, en agroalimentaire et des écoles nationales vétérinaires (ENV), à l'école Polytechnique. Elle ouvre aussi l'accès aux écoles d'ingénieurs en géosciences, aux écoles de chimie et aux ENS Ulm, Paris-Saclay (ex-Cachan) et Lyon et à l'école des Ponts PariTech.

► **Voie mathématiques, physique et sciences de l'ingénieur (MPSI)** : elle s'adresse aux élèves qui aiment les maths et possèdent un goût prononcé pour l'abstraction. Maths et physique sont les disciplines de base, mais le programme prévoit aussi de la chimie, des sciences industrielles de l'ingénieur et de l'informatique. En 2<sup>e</sup> année, elle débouche sur les filières MP ou PSI selon l'option choisie à la fin du 1<sup>er</sup> semestre commun.

► **Voie physique, chimie et sciences de l'ingénieur (PCSI)** : cette prépa s'adresse aux élèves attirés par la physique et la chimie et motivés par l'approche expérimentale. En 2<sup>e</sup> année, elle débouche sur les filières PC ou PSI selon l'option choisie à la fin du 1<sup>er</sup> semestre commun.

► **Voie physique, technologie et sciences de l'ingénieur (PTSI)** : elle s'adresse aux élèves motivés par la technologie et les sciences industrielles. En 2<sup>e</sup> année, elle débouche sur la filière PT ou PSI.

A noter : la filière PT permet l'accès à l'École nationale supérieure aux Arts et métiers ParisTech et prépare également à d'autres écoles (banque filière PT). Les voies MPSI, PCSI et PTSI offrent des chances équivalentes d'intégrer une école d'ingénieurs ou une ENS.

## → Les prépas pour les bacheliers et bachelières technologiques

► **Voie technologie et biologie (TB)** : réservée aux titulaires du bac STL spécialité biotechnologies ou STAV, cette voie offre un enseignement équilibré entre maths, physique-chimie, sciences de la vie et de la Terre et biotechnologies. Elle vise les concours des écoles d'ingénieurs en agronomie, agroalimentaire ou environnement et en génie biologique et les écoles nationales vétérinaires (ENV).

► **Voie technologie, physique et chimie (TPC)** : destinée aux titulaires du bac STL spécialité sciences physiques et chimiques en laboratoire mais également à ceux qui ont suivi la spécialité biotechnologie, la voie TPC propose une formation équilibrée en maths, physique et chimie, tout en développant l'enseignement linguistique. Elle offre toutes les chances d'intégrer une école d'ingénieurs en chimie et génie chimique ou en physique. Cette formation n'est pas préparée dans l'académie d'Orléans-Tours.

► **Voie technologie et sciences industrielles (TSI)** : elle s'adresse aux titulaires du bac STI2D quel que soit leur enseignement de spécialité, ainsi qu'aux bacheliers STL spécialité sciences physiques et chimiques en laboratoire. Mathématiques, physique et sciences industrielles de l'ingénieur sont les matières phares de cette prépa. Elle permet d'intégrer quasiment les mêmes écoles d'ingénieurs que les prépas destinées aux bacheliers S.



## → Quels concours ?

Bacs admis	CPGE en région Centre-Val de Loire		Écoles accessibles et concours communs
	1 <sup>re</sup> année	2 <sup>e</sup> année	
S	MPSI 18 Lycée Alain-Fournier - Bourges 28 Lycée Marceau - Chartres 37 Lycée Descartes - Tours 41 Lycée Dessaignes - Blois 45 Lycée Pothier - Orléans 45 Lycée privé Ste Croix St Euverte - Orléans  PCSI 28 Lycée Marceau - Chartres 37 Lycée Descartes - Tours 45 Lycée Pothier - Orléans  PTSI 37 Lycée Vaucanson - Tours 45 Lycée B. Franklin - Orléans	MP 18 Lycée Alain-Fournier - Bourges 28 Lycée Marceau - Chartres 37 Lycée Descartes - Tours 41 Lycée Dessaignes - Blois 45 Lycée Pothier - Orléans 45 Lycée privé Ste Croix St Euverte - Orléans	<ul style="list-style-type: none"> <li>Concours communs polytechnique (MP, PC, PSI)</li> <li>Concours Centrale-Supélec (MP, PC, PSI)</li> <li>Concours e3a** (MP, PC, PSI)</li> <li>Concours Epita-Ipsa (MP, PC, PT, PSI)</li> <li>Concours Mines-Ponts (MP, PC, PSI)</li> <li>Concours Mines-Télécom (MP, PC, PSI)</li> <li>Concours Travaux publics TPE/EIVP (MP, PC, PSI)</li> <li>Banque Polytechnique : inter-ENS filière MP ou EPSCI - ENS filière PC, ENS filière PSI</li> <li>BECEAS (MP, PC, PSI)</li> <li>Banque filière PT</li> <li>ENS Paris-Saclay ex-Cachan (MP, PC, PT, PSI)</li> <li>ENS Lyon (MP, PC)</li> <li>ENS Paris Ulm (MP, PC)</li> <li>ENS Rennes (MP, PT, PSI)</li> </ul>
		PC 28 Lycée Marceau - Chartres 37 Lycée Descartes - Tours 45 Lycée Pothier - Orléans	
		PSI 37 Lycée Descartes - Tours 45 Lycée Pothier - Orléans	
		PT 37 Lycée Vaucanson - Tours 45 Lycée B. Franklin - Orléans	
S	BCPST 37 Lycée Descartes - Tours 45 Lycée Pothier - Orléans 45 LEGTA Le Chesnoy - Montargis	BCPST 37 Lycée Descartes - Tours 45 Lycée Pothier - Orléans 45 LEGTA Le Chesnoy - Montargis	<ul style="list-style-type: none"> <li>Écoles d'ingénieurs en géologie, eau et environnement, concours G2E</li> <li>Banque ENS filière BCPST (Paris-Saclay ex-Cachan, Lyon, Paris Ulm)</li> <li>Banque Agro-Véto (BCPST, TB) : 4 ENV et école polytechnique</li> <li>École des ponts Paris Tech</li> </ul>
STL (voire STAV)	TB 45 LEGTA Le Chesnoy - Montargis	TB 45 LEGTA Le Chesnoy - Montargis	
STI2D STL	TSI 45 Lycée Benjamin Franklin - Orléans* <i>(sous réserve)</i>	TSI 45 Lycée Benjamin Franklin - Orléans* <i>(sous réserve)</i>	<ul style="list-style-type: none"> <li>Concours communs polytechnique</li> <li>Concours Centrale-Supélec</li> <li>Concours Epita-Ipsa</li> <li>ENS Paris-Saclay (ex-Cachan)</li> <li>ENS Rennes</li> </ul>

### ► Lexique

BCPST : biologie, chimie, physique et sciences de la Terre  
 ENS : école normale supérieure  
 MP : mathématiques, physique  
 MPSI : mathématiques, physique, sciences de l'ingénieur  
 PC : physique, chimie  
 PCSI : physique, chimie et sciences de l'ingénieur  
 PSI : physique, sciences de l'ingénieur  
 PT : physique, technologie

PTSI : physique, technologie et sciences de l'ingénieur

S : scientifique

STAV : sciences et technologies de l'agronomie et du vivant

STI2D : sciences et technologies de l'industrie et du développement durable

STL : sciences et technologies de laboratoire

TB : technologie, biologie

TPC : technologie, physique, chimie

TSI : technologie et sciences industrielles



9.70€

En vente sur  
[librairie.onisep.fr](http://librairie.onisep.fr)

### LES ÉCOLES D'INGÉNIEURS, DE MULTIPLES ACCÈS

#### Au sommaire :

- Après le bac, après une prépa, après un Bac + 2
- Zoom sur les concours
- Reportage : 24 heures sur un campus

Vous trouverez dans le dossier "Les écoles d'ingénieurs", toutes les informations pour mieux connaître les écoles et le métier d'ingénieur.



## → Validation des études

▶ Le passage de 1<sup>re</sup> en 2<sup>e</sup> année est conditionné par les résultats et l'avis des professeurs. Le redoublement n'est pas prévu.

▶ Le contrôle continu permet de faire régulièrement le point sur ses acquis et ses progrès.

▶ La validation des études dans le cadre du schéma Licence-Master-Doctorat (LMD) permet d'obtenir 120 crédits européens maximum à l'issue des 2 ans.

Dans le cadre de conventions de coopération signées entre les lycées et les universités, les étudiants qui ne parviennent pas à intégrer une école, ou qui ne le souhaitent plus, ont la possibilité de poursuivre leurs études en licence (accès en L2 ou en L3 en fonction des résultats et des accords lycée-université).

## → En cas d'échec aux concours

Vous pouvez refaire une 2<sup>e</sup> année de prépa, avec l'accord préalable du conseil de classe.

D'autres possibilités existent :

▶ à l'université (en licence ou en DUT) et en BTS. Les CPGE peuvent constituer un bon tremplin pour les métiers de l'enseignement.

▶ en écoles d'ingénieurs ou de commerce qui recrutent hors prépa : du bac à bac + 4.

Le principal objectif d'une CPGE est de décrocher un concours pour intégrer une grande école pour 3 ans minimum.

Cependant, quel que soit votre parcours en prépa, les orientations possibles et les moyens de rebondir sont multiples.

## → Poursuite d'études

▶ Les **écoles d'ingénieurs** recrutent à l'issue des prépas MP, PC, PT, PSI, TPC et TSI. Néanmoins, les écoles à dominante "technologique" offrent un plus grand nombre de places aux élèves de PT et TSI. Certaines écoles de chimie admettent les élèves de prépas TPC. Les écoles d'ingénieurs en géologie et environnement accueillent des étudiants de prépa BCPST.

▶ Les **écoles d'ingénieurs en agronomie** et les **écoles vétérinaires** recrutent sur prépas BCPST et TB.

▶ Les **écoles de commerce** forment aux métiers de la gestion, du management, du marketing, de la finance. Elles recrutent à l'issue des prépas économiques et commerciales, mais aussi après les prépas littéraires via les filières "lettres" et "lettres et sciences sociales". D'autres possibilités d'accès existent pour les élèves des prépas littéraires (cf p.6).

▶ Les **instituts d'études politiques** recrutent sur épreuves et entretien, notamment après une prépa.

▶ Les **écoles normales supérieures** Paris Ulm, Lyon et Paris-Saclay (ex-Cachan) préparent aux métiers de l'enseignement et de la recherche. Toutes les filières sont concernées, d'où un recrutement post-prépas scientifiques, littéraires, artistiques ou bien économiques.

▶ L'**École des chartes** forme des archivistes paléographes, des conservateurs et conservatrices et des chercheurs et chercheuses. On y accède après une prépa chartes ou une prépa lettres ENS Paris Ulm.

▶ L'**École spéciale militaire (ESM) Saint-Cyr** prépare aux carrières d'officier ou d'officière dans l'armée de terre. Accès après une prépa Saint-Cyr lettres ou une prépa économiques et commerciales (option économique) ou une prépa littéraires filière "lettres".

▶ Les **autres grandes écoles militaires** recrutent sur prépas scientifiques.

▶ De **nombreuses écoles** intègrent aussi après une classe prépa : l'école nationale de la statistique (Ensaie, Ensai), École des hautes études en sciences de l'information et de la communication (CELSA), l'école nationale de l'assurance (Enass), les écoles supérieures de management (Isit, ISmaPP), l'école supérieure d'interprètes et de traducteurs (Esit)...

## → Les CPGE en région Centre-Val de Loire

### 18- Lycée Alain-Fournier

[lyc-fournier-bourges.tice.ac-orleans-tours.fr](http://lyc-fournier-bourges.tice.ac-orleans-tours.fr)

50 rue Stéphane Mallarmé  
18016 Bourges cedex

☎ 02 48 23 11 88

▶ CPGE scientifiques

1<sup>re</sup> année : MPSI

2<sup>e</sup> année : MP

▶ CPES Arts

en 1 an

**JPO : samedi 17 février - 9h-16h**

### 28- Lycée Marceau

[www.lycee-marceau.com](http://www.lycee-marceau.com)

2 rue Pierre Mendès-France  
28000 Chartres

☎ 02 37 91 62 00

▶ CPGE scientifiques

1<sup>re</sup> année : MPSI, PCSI

2<sup>e</sup> année : MP, PC

**JPO : samedi 3 février - 9h30-12h30**

### 37- Lycée Descartes

[www.lyc-descartes.fr](http://www.lyc-descartes.fr)

10 rue des Minimes  
BP 1009

37010 Tours cedex 1

☎ 02 47 31 01 01

▶ CPGE économiques et commerciales

1<sup>re</sup> et 2<sup>e</sup> années : option scientifique

▶ CPGE littéraires

1<sup>re</sup> année : Lettres

2<sup>e</sup> année : Lettres et sciences humaines

▶ CPGE scientifiques

1<sup>re</sup> année : MPSI, PCSI

2<sup>e</sup> année : MP, MP\*, PC, PC\*, PSI, PSI\*

1<sup>re</sup> et 2<sup>e</sup> années : BCPST

**JPO : samedi 27 janvier - 9h-16h**

### 37- Lycée Vaucanson

[www.vaucanson.org](http://www.vaucanson.org)

1 rue Védrines  
37081 Tours cedex 2

☎ 02 47 54 13 13

▶ CPGE scientifiques

1<sup>re</sup> année : PTSI

2<sup>e</sup> année : PT, PT\*

**JPO : samedi 27 janvier - 9h-16h**

### 41- Lycée Dessaignes

[www.lycee-dessaignes.com](http://www.lycee-dessaignes.com)

12 rue Dessaignes  
41000 Blois

☎ 02 54 55 53 00

▶ CPGE scientifiques

1<sup>re</sup> année : MPSI

2<sup>e</sup> année : MP

**JPO : samedi 10 février - 9h-12h et 14h-16h**

### 45- Lycée Pothier

[www.lycee-pothier.com](http://www.lycee-pothier.com)

2 bis rue Marcel Proust  
45044 Orléans cedex 1

☎ 02 38 79 56 00

▶ CPGE économiques et commerciales

1<sup>re</sup> et 2<sup>e</sup> années : option scientifique

▶ CPGE littéraires

1<sup>re</sup> et 2<sup>e</sup> années : Lettres

2<sup>e</sup> année : Lettres et sciences humaines

1<sup>re</sup> et 2<sup>e</sup> années : Lettres et sciences sociales

▶ CPGE scientifiques

1<sup>re</sup> année : MPSI, PCSI

2<sup>e</sup> année : MP, MP\*, PC, PC\*, PSI, PSI\*

1<sup>re</sup> et 2<sup>e</sup> années : BCPST

**JPO : samedi 27 janvier - 9h-16h**

### 45- Lycée Benjamin Franklin

[www.lycee-benjamin-franklin.fr](http://www.lycee-benjamin-franklin.fr)

21 bis rue Eugène Vignat  
BP 72049

45010 Orléans cedex 1

☎ 02 38 79 10 10

▶ CPGE scientifiques

1<sup>re</sup> année : PTSI

2<sup>e</sup> année : PT

1<sup>re</sup> et 2<sup>e</sup> années : TSI (sous réserve)

**JPO : samedi 17 février - 9h-16h**

### 45- Lycée Voltaire

[www.voltaire.com.fr](http://www.voltaire.com.fr)

3 avenue Voltaire  
45072 Orléans cedex 2

☎ 02 38 63 36 20

▶ CPGE économiques et commerciales

1<sup>re</sup> et 2<sup>e</sup> années : option économique

1<sup>re</sup> et 2<sup>e</sup> années : option technologique

**JPO : samedi 17 février - 9h-12h et 13h30-16h**

### 45- Lycée privé Sainte-Croix Saint Euverte

[www.scse.fr](http://www.scse.fr)

28 rue de l'Ételon  
45043 Orléans cedex 1

☎ 02 38 52 27 00

▶ CPGE scientifiques

1<sup>re</sup> année : MPSI

2<sup>e</sup> année : MP

**JPO : samedi 10 février - 9h-13h**

### 45- Lycée agricole Le Chesnoy

[www.lechesnoy.fr](http://www.lechesnoy.fr)

2190 avenue d'Antibes  
45200 Amilly

☎ 02 38 89 80 00

▶ CPGE scientifiques

1<sup>re</sup> et 2<sup>e</sup> années : BCPST

1<sup>re</sup> et 2<sup>e</sup> années : TB

**JPO : samedi 27 janvier - 9h-17h**

**samedi 17 mars - 9h-17h**

\* Les classes prépas étoilées sont plus sélectives et ont pour objectif de préparer plus spécifiquement aux concours des écoles les plus prestigieuses (ENS, Polytechnique, Centrale, Mines-Ponts...).

# JPO

Rendez-vous aux journées portes ouvertes des lycées (JPO) :

<http://www.onisep.fr/Pres-de-chez-vous/Centre-Val-de-Loire/Orleans>

Ce temps fort offre la possibilité aux lycéens et lycéennes, ainsi qu'à leurs parents :

- ▶ de découvrir les locaux dans lesquels les élèves suivent leurs études,
- ▶ de rencontrer les équipes pédagogiques,
- ▶ d'échanger avec les étudiants en formation.

## → Les CPGE par filière

### → Économiques et commerciales

#### ▶ Option scientifique (1<sup>re</sup> et 2<sup>e</sup> année)

37 Lycée Descartes - Tours  
45 Lycée Pothier - Orléans

#### ▶ Option économique (1<sup>re</sup> et 2<sup>e</sup> année)

45 Lycée Voltaire - Orléans

#### ▶ Option technologique (1<sup>re</sup> et 2<sup>e</sup> année)

45 Lycée Voltaire - Orléans

### → Littéraires

#### ▶ Voie lettres (1<sup>re</sup> année)

37 Lycée Descartes - Tours  
45 Lycée Pothier - Orléans

#### ▶ Voie lettres et sciences sociales (1<sup>re</sup> année)

45 Lycée Pothier - Orléans

#### ▶ Voie lettres (2<sup>e</sup> année)

45 Lycée Pothier - Orléans

#### ▶ Voie lettres et sciences humaines (2<sup>e</sup> année)

37 Lycée Descartes - Tours  
45 Lycée Pothier - Orléans

#### ▶ Voie lettres et sciences sociales (2<sup>e</sup> année)

45 Lycée Pothier - Orléans

### → CPES Arts (en 1 an)

18 Lycée Alain-Fournier - Bourges

### → Scientifiques

#### ▶ BCPST (1<sup>re</sup> et 2<sup>e</sup> année)

37 Lycée Descartes - Tours  
45 Lycée Pothier - Orléans  
45 LEGTA Le Chesnoy - Amilly

#### ▶ MPSI (1<sup>re</sup> année)

18 Lycée Alain-Fournier - Bourges  
28 Lycée Marceau - Chartres  
37 Lycée Descartes - Tours  
41 Lycée Dessaignes - Blois  
45 Lycée Pothier - Orléans  
45 Lycée privé Ste Croix St Euverte - Orléans

#### ▶ PCSI (1<sup>re</sup> année)

28 Lycée Marceau - Chartres  
37 Lycée Descartes - Tours  
45 Lycée Pothier - Orléans

#### ▶ PTSI (1<sup>re</sup> année)

37 Lycée Vaucanson - Tours  
45 Lycée Franklin - Orléans

#### ▶ MP (2<sup>e</sup> année)

18 Lycée Alain-Fournier - Bourges  
28 Lycée Marceau - Chartres  
37 Lycée Descartes - Tours\*  
41 Lycée Dessaignes - Blois  
45 Lycée Pothier - Orléans\*  
45 Lycée privé Ste Croix St Euverte - Orléans

#### ▶ PC (2<sup>e</sup> année)

28 Lycée Marceau - Chartres  
37 Lycée Descartes - Tours\*  
45 Lycée Pothier - Orléans\*

#### ▶ PSI (2<sup>e</sup> année)

37 Lycée Descartes - Tours\*  
45 Lycée Pothier - Orléans\*

#### ▶ PT (2<sup>e</sup> année)

37 Lycée Vaucanson - Tours\*  
45 Lycée Franklin - Orléans

#### ▶ TB (1<sup>re</sup> et 2<sup>e</sup> année)

45 LEGTA Le Chesnoy - Amilly

#### ▶ TSI (1<sup>re</sup> et 2<sup>e</sup> année)

45 Lycée Franklin - Orléans  
(sous réserve)



Retrouver l'ensemble des classes prépas et leurs lieux de préparation en région Centre-Val de Loire sur le site

[www.onisep.fr](http://www.onisep.fr)

L'application mobile Onisep est également disponible sur tablette et smartphone.

Pour compléter votre information sur les CPGE, rendez-vous sur le site [www.onisep.fr](http://www.onisep.fr) rubrique "Choisir mes études", "Après le bac".



\* Les classes prépas étoilées sont plus sélectives et ont pour objectif de préparer plus spécifiquement aux concours des écoles les plus prestigieuses (ENS, Polytechnique, Centrale, Mines-Ponts...).

# POUR S'INSCRIRE EN PRÉPA

## avec la plateforme d'admission Parcoursup

Sur la plateforme Parcoursup vous trouverez des informations sur les classes prépas : leurs contenus, les taux de réussite, les débouchés, leurs capacités d'accueil, les établissements qui les préparent, les dates des journées portes ouvertes...

La candidature en ligne est obligatoire pour tous les élèves de terminale qui souhaitent poursuivre leurs études en classe prépa.

Les dates à ne pas manquer :

### ➤ À PARTIR DU 15 JANVIER

Ouverture de la plateforme Parcoursup

Informez-vous à partir de la plateforme Parcoursup sur les différentes poursuites d'études après le bac. Des tutoriels sur le fonctionnement de la plateforme et sa procédure sont mis à votre disposition.

### ➤ DU 22 JANVIER AU 13 MARS

Saisie des vœux

Vous vous inscrivez et saisissez vos vœux de formation sur la plateforme Parcoursup. Vous pouvez formuler jusqu'à 10 vœux selon votre projet sans avoir à les classer.

### ➤ À PARTIR DE FIN MAI

Phase d'admission

Vous commencez à recevoir des réponses à vos vœux (oui ; oui si ; en attente ; non) au fur et à mesure. Vous pouvez recevoir plusieurs propositions d'admission et devez répondre dans le délai imparti.

Dès que vous acceptez une proposition, les autres propositions s'annulent. Cependant, les vœux sur lesquels vous êtes en attente sont conservés.

**La procédure s'interrompt pendant les épreuves écrites du baccalauréat.**

### ➤ DE JUIN À SEPTEMBRE

Ouverture de la procédure complémentaire

Au terme des épreuves écrites du baccalauréat, si vous n'avez pas encore obtenu d'affectation, vous avez la possibilité de participer à la procédure complémentaire afin de formuler de nouveaux vœux.

A l'issue des résultats du baccalauréat, si vous n'avez reçu aucune réponse positive la commission académique se charge d'étudier votre dossier pour vous proposer une affectation la plus proche possible de vos vœux d'origine.

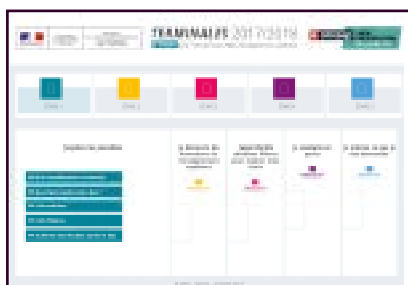
Pour vous aider :

[Au lycée, les deux professeurs principaux et le ou la psychologue de l'Éducation nationale](#) peuvent vous accompagner dans la construction de votre projet d'orientation, pour vous informer sur les modalités de procédure de la plateforme et sur son fonctionnement.

[Au CIO \(centre d'information et d'orientation\)](#) : lieu de ressources, vous pouvez accéder à de la documentation sur les études et les professions et rencontrer un ou une psychologue de l'Éducation nationale pour vous aider dans la construction de votre projet d'orientation et de formation.

[Le site monorientationenligne.fr](http://Le site monorientationenligne.fr)

Des conseillers et conseillères répondent par tchat, mail ou téléphone, à vos questions concernant l'orientation, les filières de formation et les métiers.



Espace Terminale

[www.terminales2017-2018.fr](http://www.terminales2017-2018.fr)

un site entièrement dédié à l'accompagnement  
des élèves de Terminale  
vers l'enseignement supérieur

## La prépa : des choix encore très sexués...

A compétences égales, peu de filles en classes préparatoires scientifiques et peu de garçons en classes préparatoires littéraires...

Par exemple en 2015 :

- ▶ **42% des élèves de CPGE sont des filles**
- ▶ Elles ne sont que 29% en CPGE scientifiques
- ▶ Mais 74% en CPGE littéraires

Source : MESR-DGESIP-DGRI SIES

Filles et garçons sur le chemin de l'égalité, de l'école à l'enseignement supérieur - Edition 2017

**Ne vous laissez pas influencer par des préjugés !**

"Testez vos connaissances sur les classes prépa"  
Quiz sur le site [www.onisep.fr](http://www.onisep.fr)

Retrouvez la série "Ma 1<sup>re</sup> année" sur [www.onisep.fr](http://www.onisep.fr)

Et découvrez les premières années des étudiants en prépa BCPST, lettres, ECE...



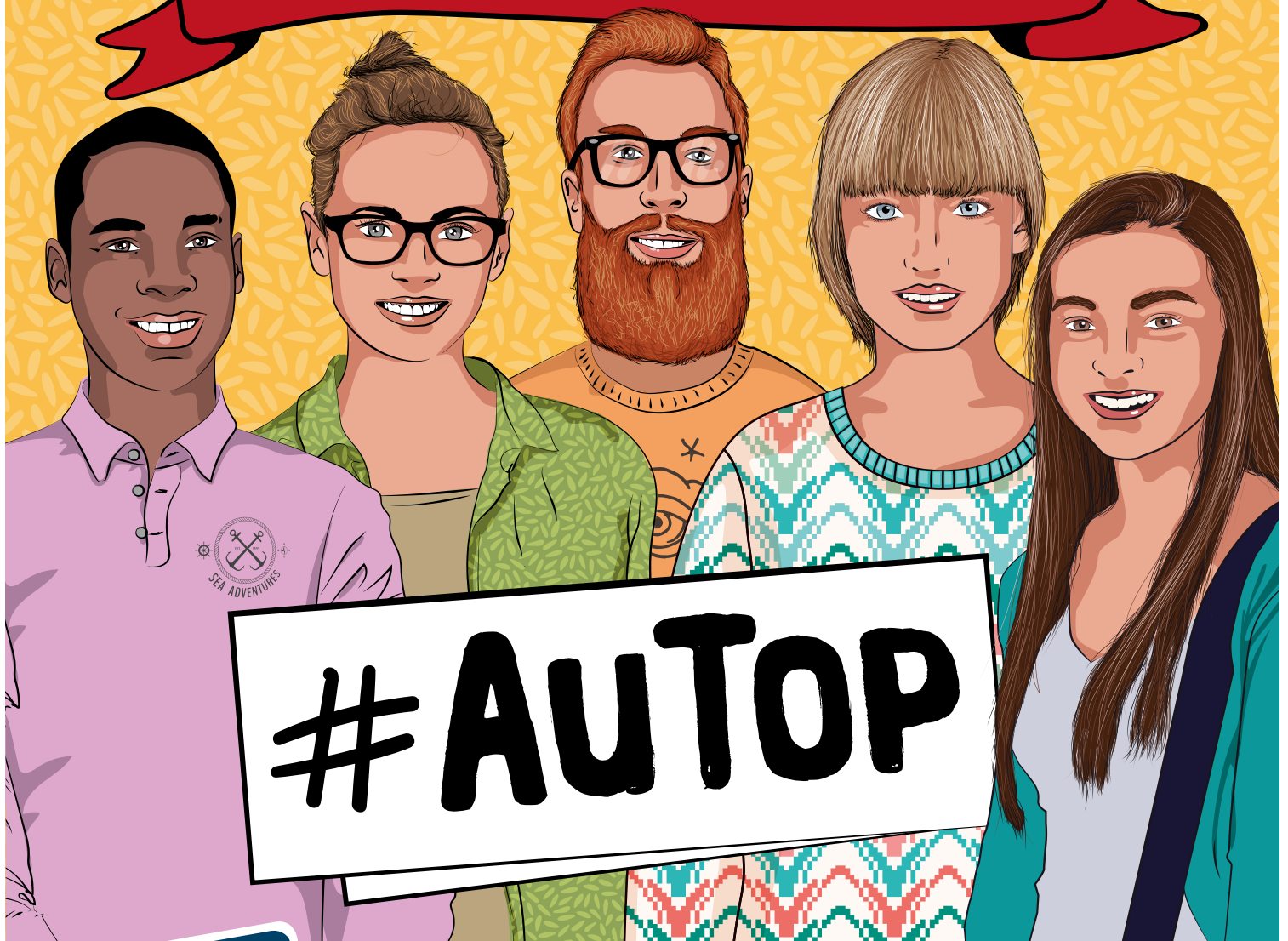
Collégiens, lycéens, apprentis, étudiants...  
ouvert aux familles !

Tous les  
métiers  
sont  
mixtes

*S'informer pour réussir*

# FORUMS DE L'ORIENTATION

*de la Région Centre-Val de Loire*



Plus qu'une Région, une chance pour les jeunes

[www.jeunesocentre.fr](http://www.jeunesocentre.fr)



“ Avec la Région,  
je peux partir en stage  
à l'étranger ! ”

*Eléonore*

**19 ans, étudiante**  
à Polytech Chartres  
en Génie Industriel appliqué  
à la cosmétique, la pharmacie  
et l'agro-alimentaire

#AuTop

AUJOURD'HUI  
JE M'INSCRIS

EN RÉGION  
CENTRE-VAL DE LOIRE !

Rejoins la communauté !  
Jeunes0centre.fr  
f t i y #AUtop

BLOIS | BOURGES | CHARTRES | CHÂTEAUX/ISSOUDUN ORLÉANS | TOURS



INSTITUT NATIONAL  
DES SCIENCES  
APPLIQUÉES  
CENTRE VAL DE LOIRE

Plus qu'une Région, une chance pour les jeunes

[www.regioncentre-valde Loire.fr](http://www.regioncentre-valde Loire.fr)

